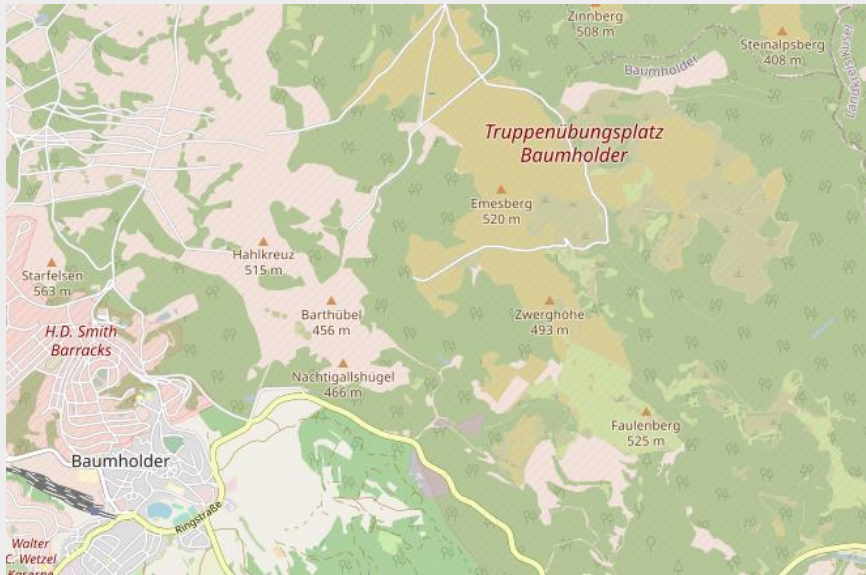


## Steinbruch Backesberg, Baumholder, Truppenübungsplatz, Rheinland-Pfalz Backesberg Quarry, Baumholder Military Training Area, Rhineland-Palatinate



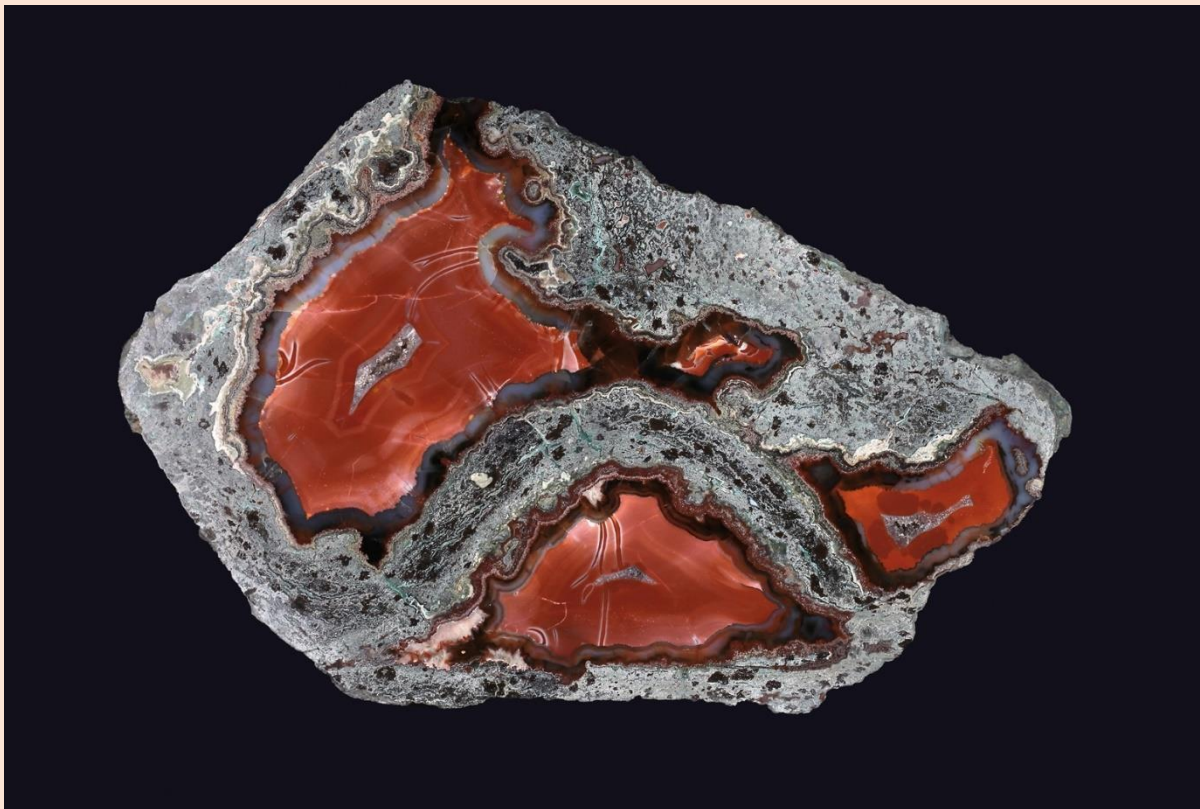
© OpenStreetMap-Mitwirkende

Der Steinbruch Backesberg liegt innerhalb des riesigen Truppenübungsplatzes südöstlich von Baumholder. In diesem seit 1976 bis ins Jahr 2008 betriebenen Steinbruch kamen farbenprächtige Gangachte bis zu einem Meter Länge vor, oft auch mit den seltenen Liesegangstrukturen. Vorherrschende Farben sind Rot, Weiß und Gelb. Besonders begehrt sind Kombinationen mit Orange, Gelb, Blau und Schwarz. Da es sich meist um größere Gangachate handelt, die den Magmatit durchziehen, werden die Stücke gelegentlich halbrund geschliffen („gemugelt“) und auch nicht selten in Scheiben geschnitten. Ansprechendes Material zu moderaten Preisen kann nach wie vor auf lokalen Achatbörsen erworben werden. Auf dem gesamten Truppenübungsplatz ist die Achatsuche allerdings strengstens verboten. Das Verbot wird mit militärischen Mitteln überwacht.

The Backesberg quarry is located within the huge military training area east of Baumholder. In this quarry, which was in operation from 1976 until 2008, colorful vein agates up to one meter long occurred, often with the coveted Liesegang structures. The predominant colors are red, white and yellow. Combinations with orange, yellow, blue and black are particularly popular. Since it is mostly vein agate that runs through the magmatite, the pieces are occasionally dome polished and sometimes sliced. Good material at moderate prices can still be purchased at local agate shows. However, hunting agates is strictly forbidden on the entire military training area. The ban is monitored by military means.



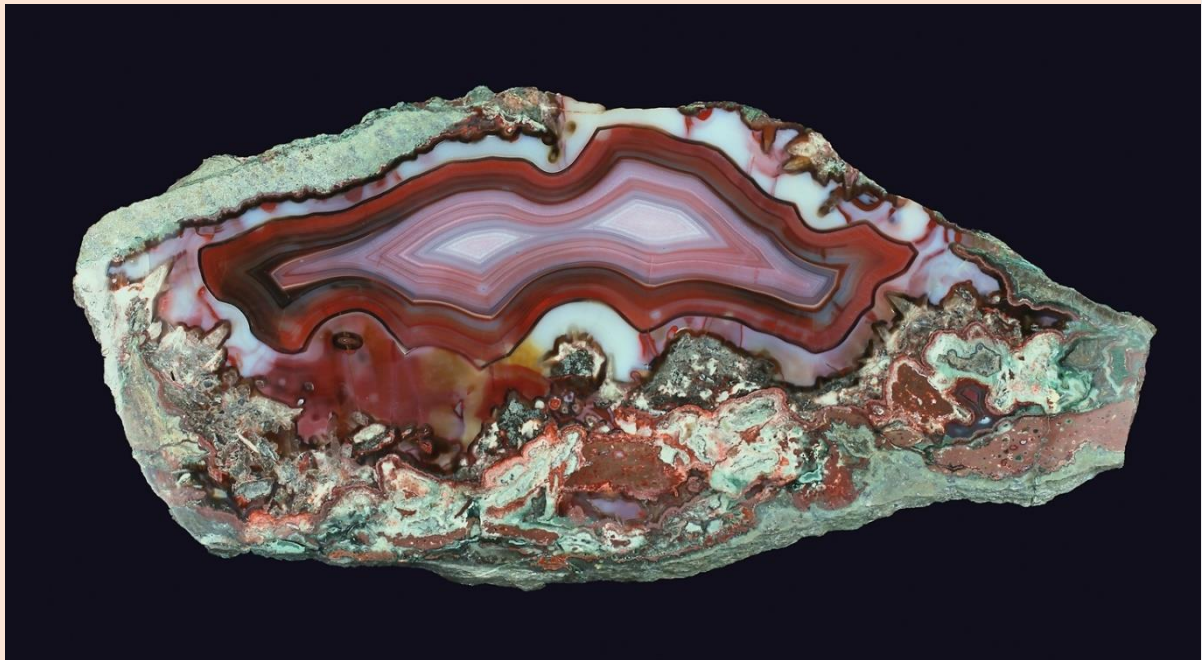
**Steinbruch Backesberg / Backesberg Quarry. Ralf Schmidt photo.**



**23 cm. Dietrich Mayer collection. Andreas Wawra photo.**



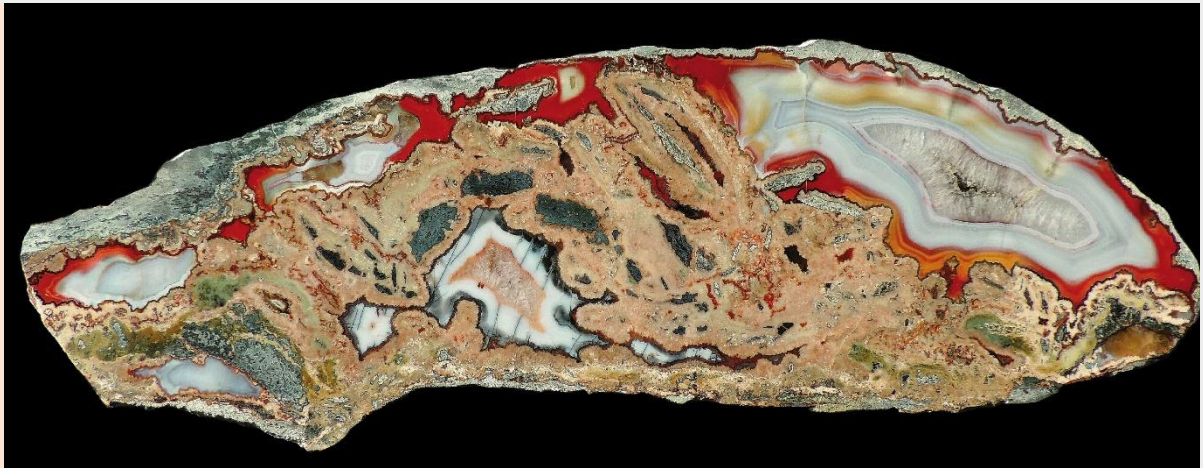
**23.5 cm. Dietrich Mayer collection. Andreas Wawra photo.**



**24 cm. Dietrich Mayer collection. Andreas Wawra photo.**



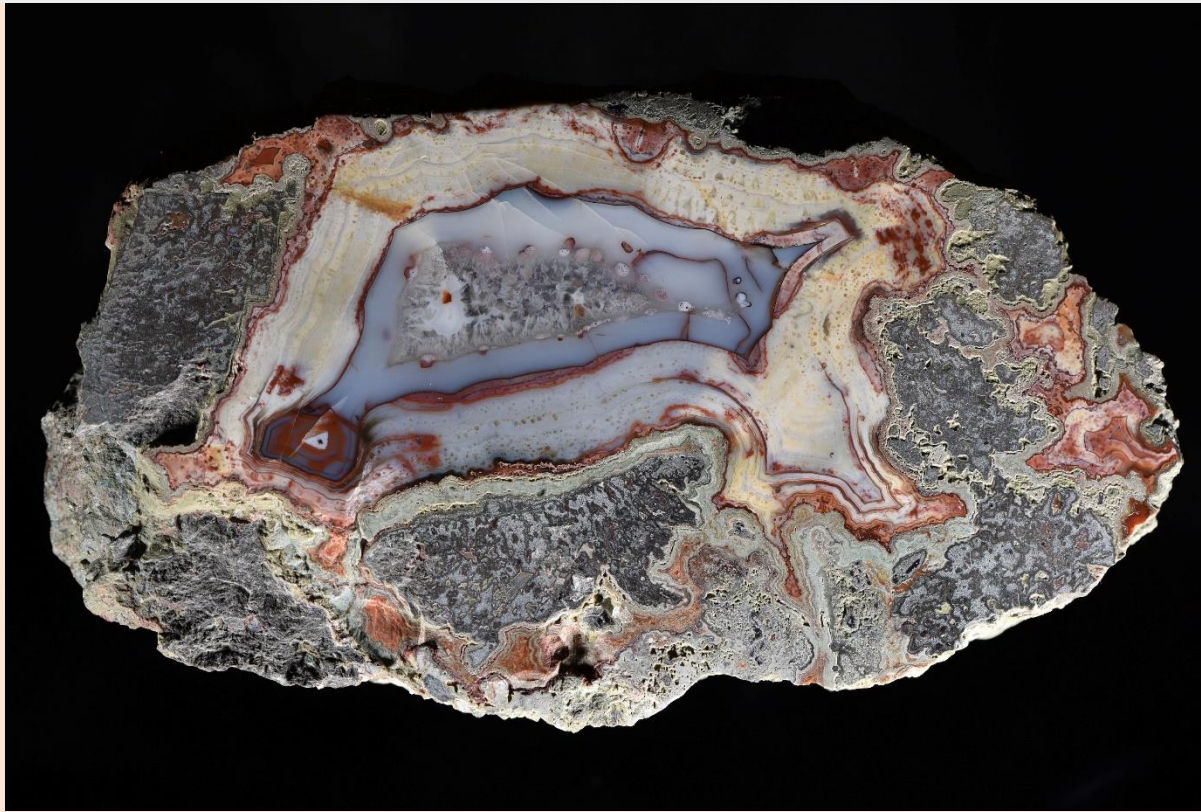
27 cm. Dietrich Mayer collection. Andreas Wawra photo.



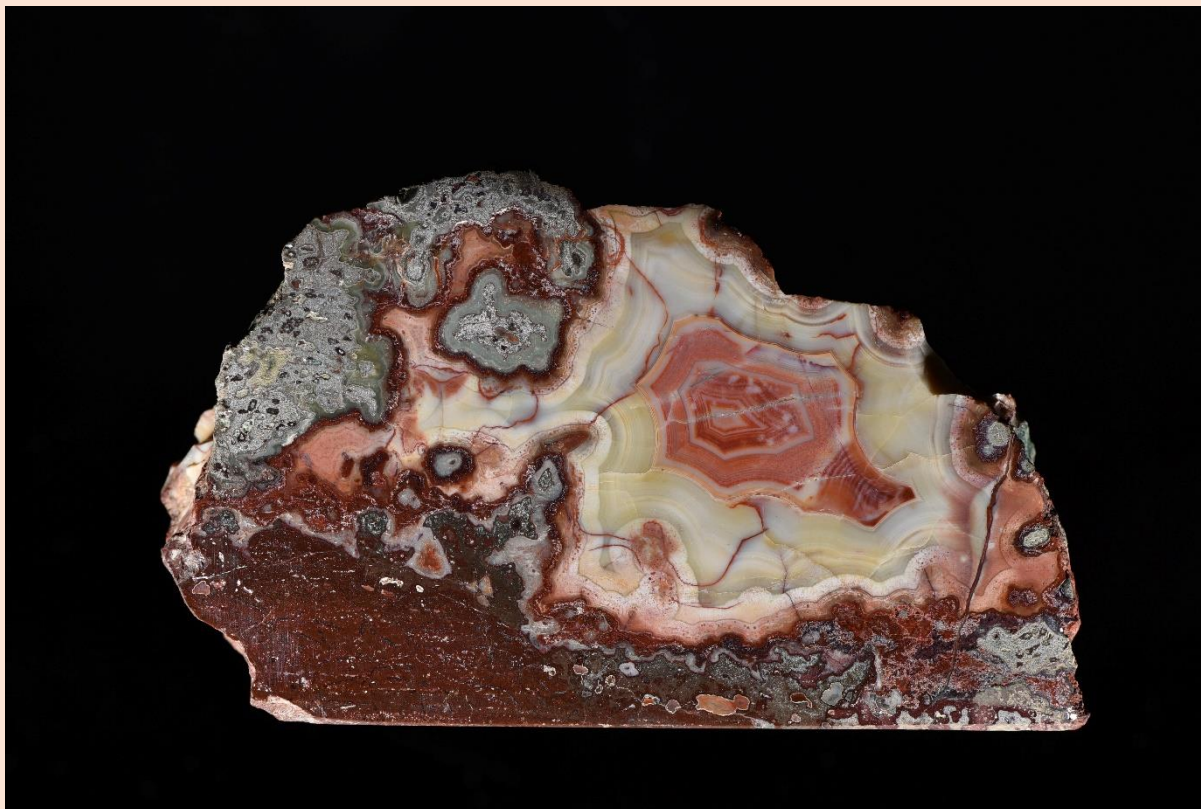
51 cm. Dietrich Mayer collection. Andreas Wawra photo.



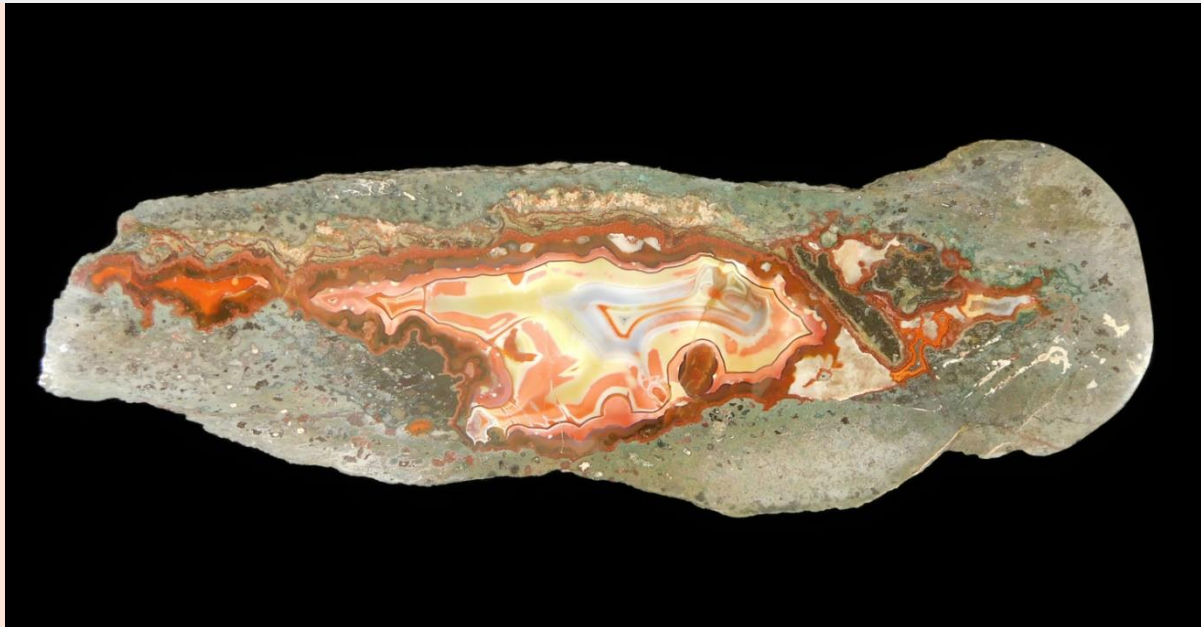
55 cm. Dietrich Mayer collection. Andreas Wawra photo.



**13 cm. Roland Andree collection & photo.**



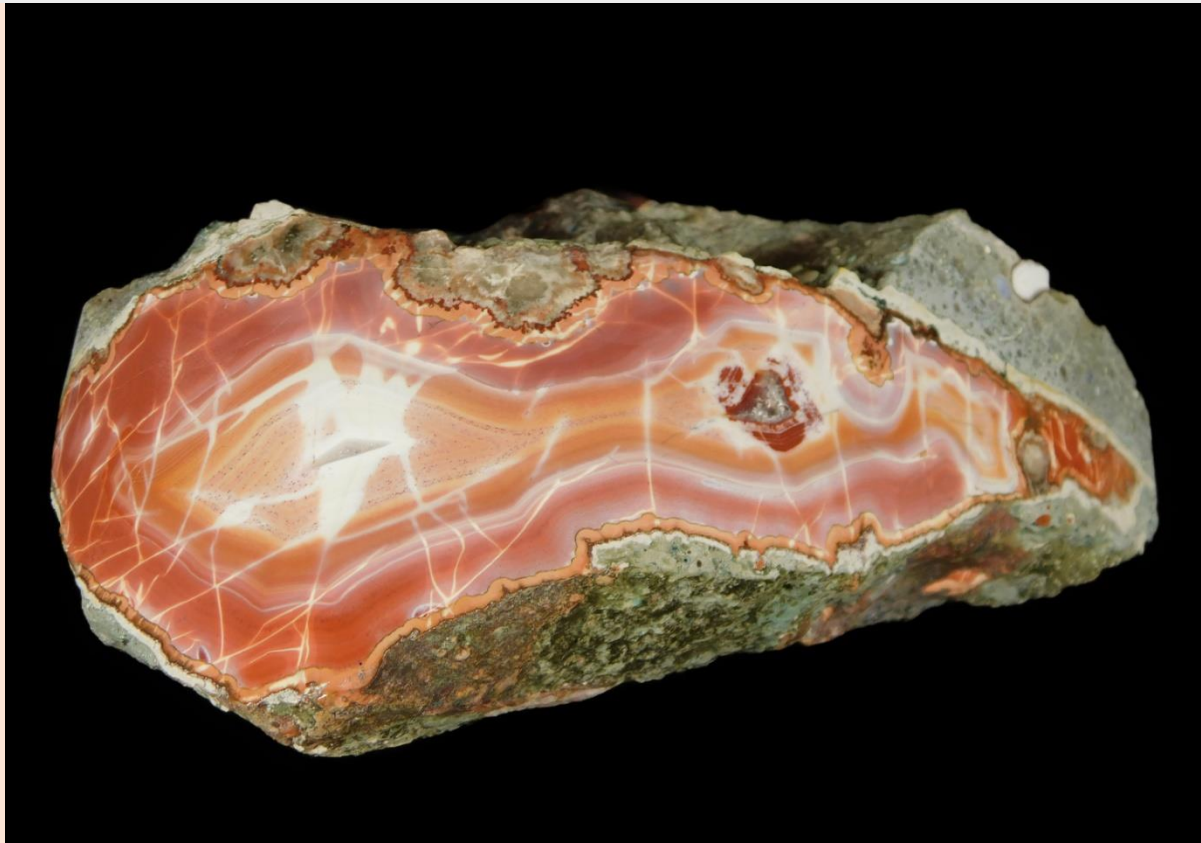
**8 cm. Roland Andree collection & photo.**



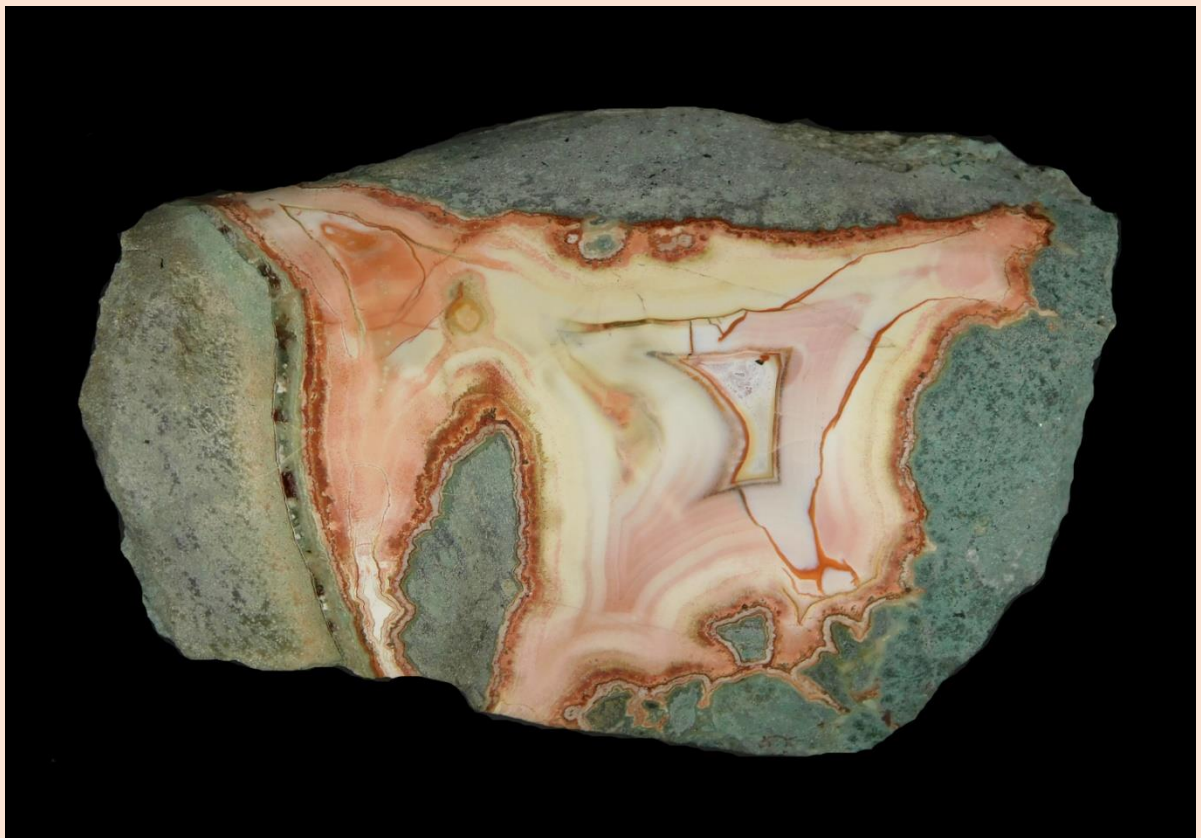
26 cm. Johann Zenz collection & photo.



12 cm. Johann Zenz collection & photo.

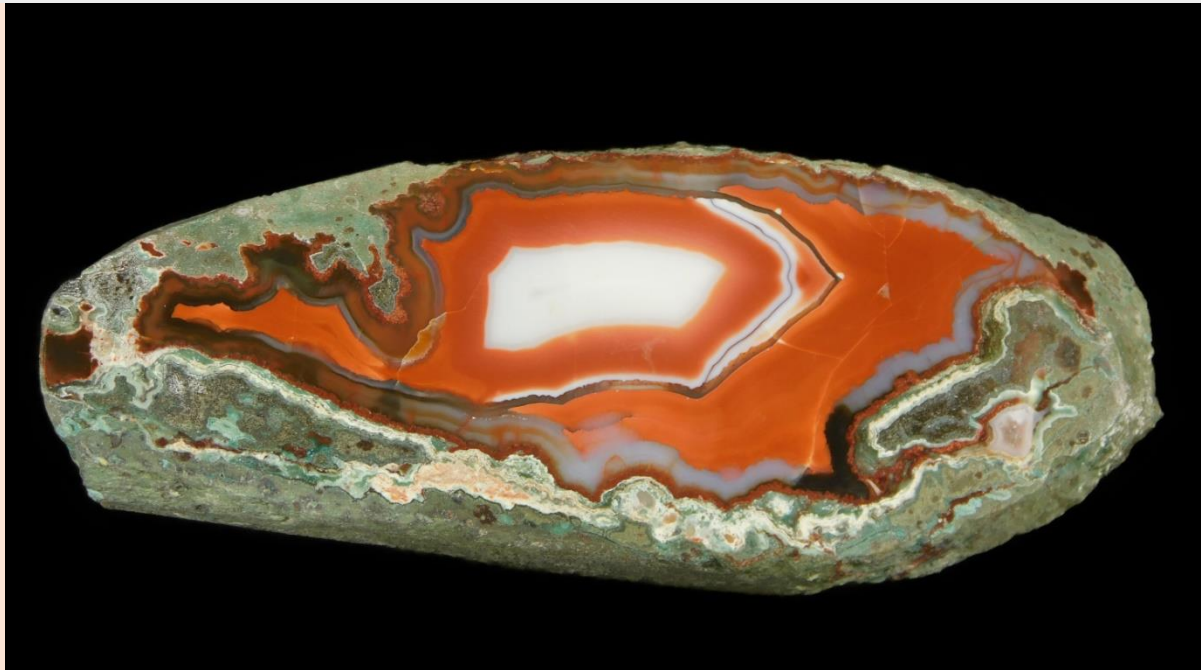


**19 cm. Johann Zenz collection & photo.**

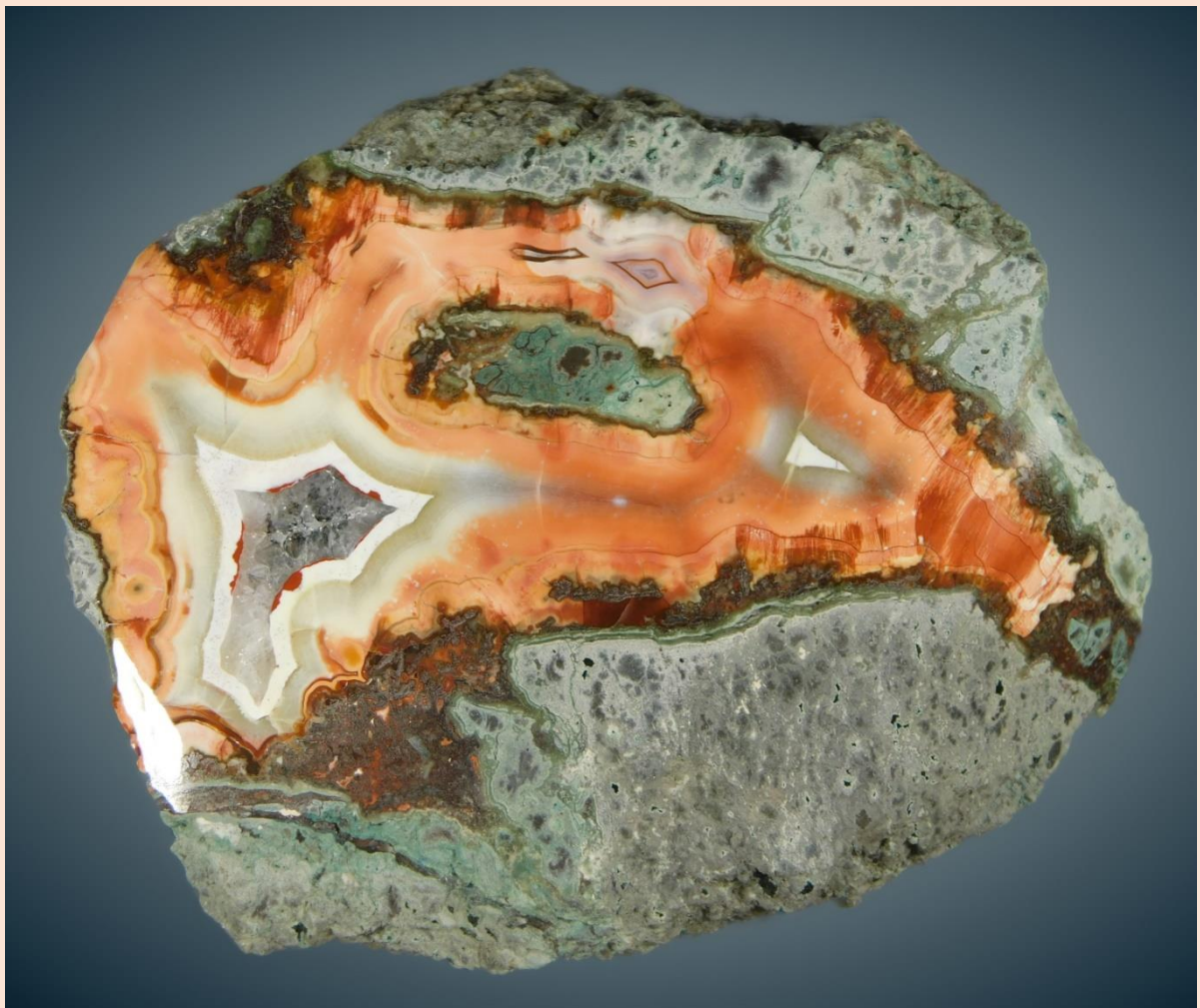


**14 cm. Johann Zenz collection & photo.**





11 cm. Johann Zenz collection & photo.



10 cm. Johann Zenz collection & photo.



**11 cm. Johann Zenz collection & photo.**



**2 cm großer Bildausschnitt aus einem 13 cm großen Achat mit Liesegangstrukturen /  
Detail from an agate showing Liesegang structures. 2 cm. Agate 13 cm.  
Johann Zenz collection & photo.**

## Literatur / Bibliography

DRÖSCHEL, R. et al. (2004): Achat, Jaspis. Deutsches Edelsteinmuseum Idar-Oberstein, Band 7, Idar-Oberstein. 46.

MAYER, D. (2013): Erlesene Achate. Bode Verlag, Salzhemmendorf. 138-143.

MAYER, D. (2017): Mehr Erlesene Achate. Bode Verlag, Salzhemmendorf. 89-91.

SCHMIDT, R. (2020): Edle Steine für Tabatieren. Die Schmucksteinsammlung des Herzogs Anton Ulrich von Sachsen-Meiningen (1687-1763). Sonderveröffentlichung Naturhistorisches Museum Schloss Bertholdsburg, Schleusingen. 162-167.

ZENZ, J. (2005): Achate. Bode Verlag, Haltern am See. 136.

ZENZ, J. (2011): Achate III. Bode Verlag, Haltern am See. 354.

<https://www.mineralienatlas.de/lexikon/index.php/Deutschland/Rheinland-Pfalz/Birkenfeld%2C%20Landkreis/Baumholder%2C%20Verbandsgem./Baumholder/Backesberg> [09.08.2023]