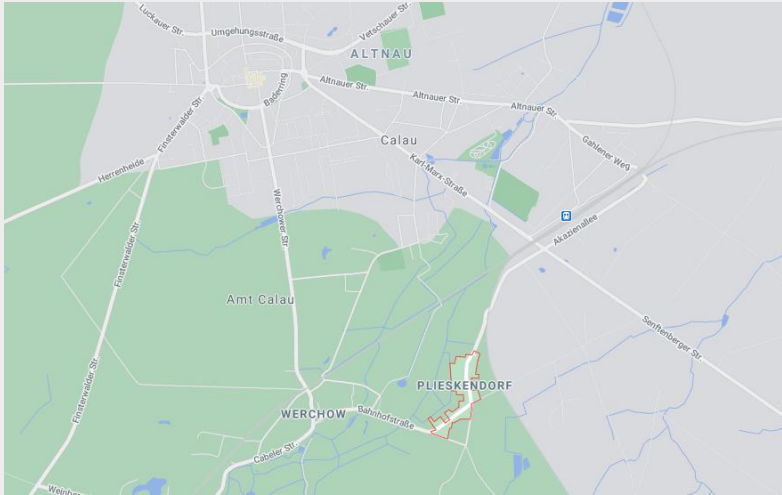


Calau-Plieskendorf, Lausitz, Brandenburg



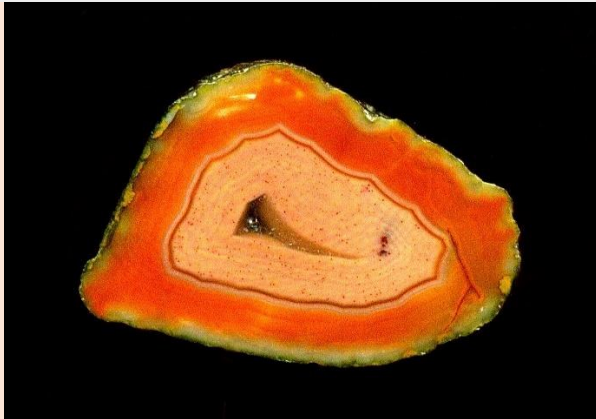
© OpenStreetMap-Mitwirkende

Die Kies- und Tongrube Calau-Plieskendorf ist die nördlichste Fundstelle der Lausitzer Achate. Sie lieferte relativ kleine, aber dafür sehr farbintensive Achate. Die Tonschichten mit teilweise schönen Gipskristallen dienen als Zuschlagstoff für die Ziegelei Buchwäldchen.



Roland Noack photo.

The gravel and clay pit in Calau-Plieskendorf is the northernmost site of the Lusatian agate area. It produced relatively small, but very colorful agates. The clay layers with some beautiful gypsum crystals served as aggregate for the Buchwäldchen brick factory.



2 cm.



3 cm.



3.8 cm.



3.5 cm.

Alle Achate / All agates Roland Noack collection and photos.



Literatur / Bibliography

BLANKENBURG, H.-J. (1988): Achat. VEB Deutscher Verlag für Grundstoffindustrie, Leipzig. 118.

HAAKE, R. (2000): Achate sammeln in Deutschland. Bode Verlag, Haltern am See. 69.

HAAKE, R., FLACH, S., BODE, R. (1994): Mineralien und Fundstellen in Deutschland, Teil 2. Bode Verlag, Haltern am See. 103.

NOACK, R., WLODARCZYK, H. (1995): Schätze der Lausitz - Lausitzer Achat und Lausitzer Bernstein. Lausitzer Braunkohle Aktiengesellschaft, Senftenberg. 36 S/P.

TESCHNER, H. & WLODARCZYK, H. (1978): Achat in der Niederlausitz. Die Fundgrube 14-1/2. Kulturbund der DDR, Berlin. 17-20.

ZENZ, J. (2009): Achat-Schätze. Bode-Verlag, Haltern am See. 115.