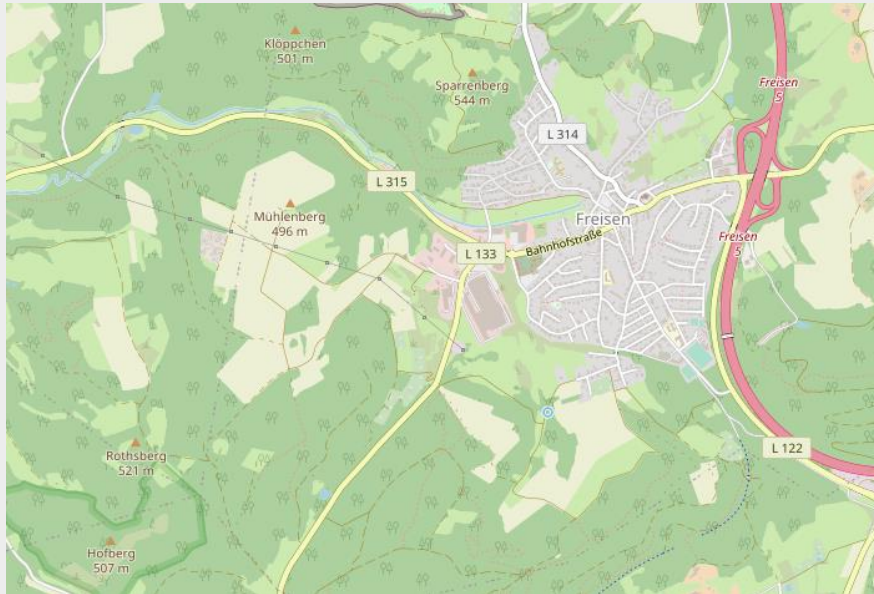


## Mühlenberg, Freisen



© OpenStreetMap-Mitwirkende

Der Mühlenberg, eine 496 Meter hohe Erhebung westlich von Freisen, unweit der bekannten Fundstelle Edelsteindorado, gilt als klassisches Fundgebiet im Raum Freisen („Heiliger Brunnen“), liefert aber besonders seit der Jahrtausendwende immer wieder ausgezeichnete Achatmandeln in bester Qualität. Er wird auch gelegentlich als Grabungsstelle für Sammler bei speziellen Achatevents im Rahmen der Freisener Mineralienbörse genutzt. Die besten Funde gelangen allerdings im Rahmen von mechanisierten Grabungsaktionen des Freisener Mineralienvereins, wobei bis in eine Tiefe von 8 Metern teils hervorragende Achate geborgen werden konnten. Die Achate zeigen die typischen Farben der Region Freisen, auch interessante eingeschlossene Pseudomorphosen und „Wolkenstrukturen“ sind nicht selten. Einige Funde können im Mineralienmuseum in Freisen bewundert werden. Auf Wegen und frisch gepflügten Feldern des Mühlenberges können vereinzelt Achatbruchstücke aufgesammelt werden, das Einverständnis des Grundeigentümers vorausgesetzt.

The Mühlenberg, a smooth hill (496 meter) west of Freisen, not far from the well-known Gemstone Dorado site, a classic location in the Freisen area (“Holy Well”), has been producing excellent agate nodules of the best quality, again since the turn of the millennium. It is also occasionally used as an excavation site for collectors at special agate digging events as part of the Freisen mineral show. The best finds, however, were made during mechanized excavations by the Freisen Mineral Association, where excellent agates were recovered down to a depth of 8 meters. The agates show the typical colors of the Freisen region, interesting enclosed pseudomorphs and cloud structures are also possible. Some finds can be admired in the mineral museum in Freisen. On the paths and freshly plowed fields of the Mühlenberg, fragments of agate can occasionally be collected, if the landowner gives permission.

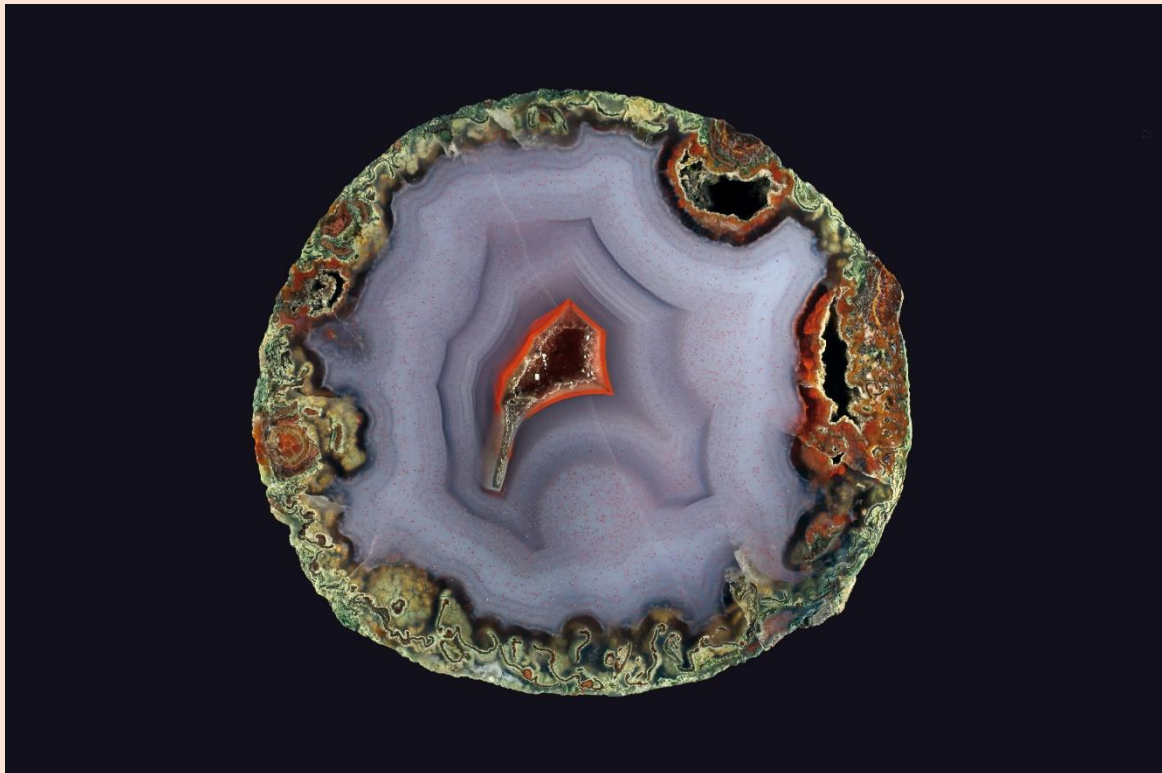


Mühlenberg, 2023. Johann Zenz photos.





**8 cm. Dietrich Mayer collection & photo.**



**7.6 cm. Dietrich Mayer collection. Andreas Wawra photo.**

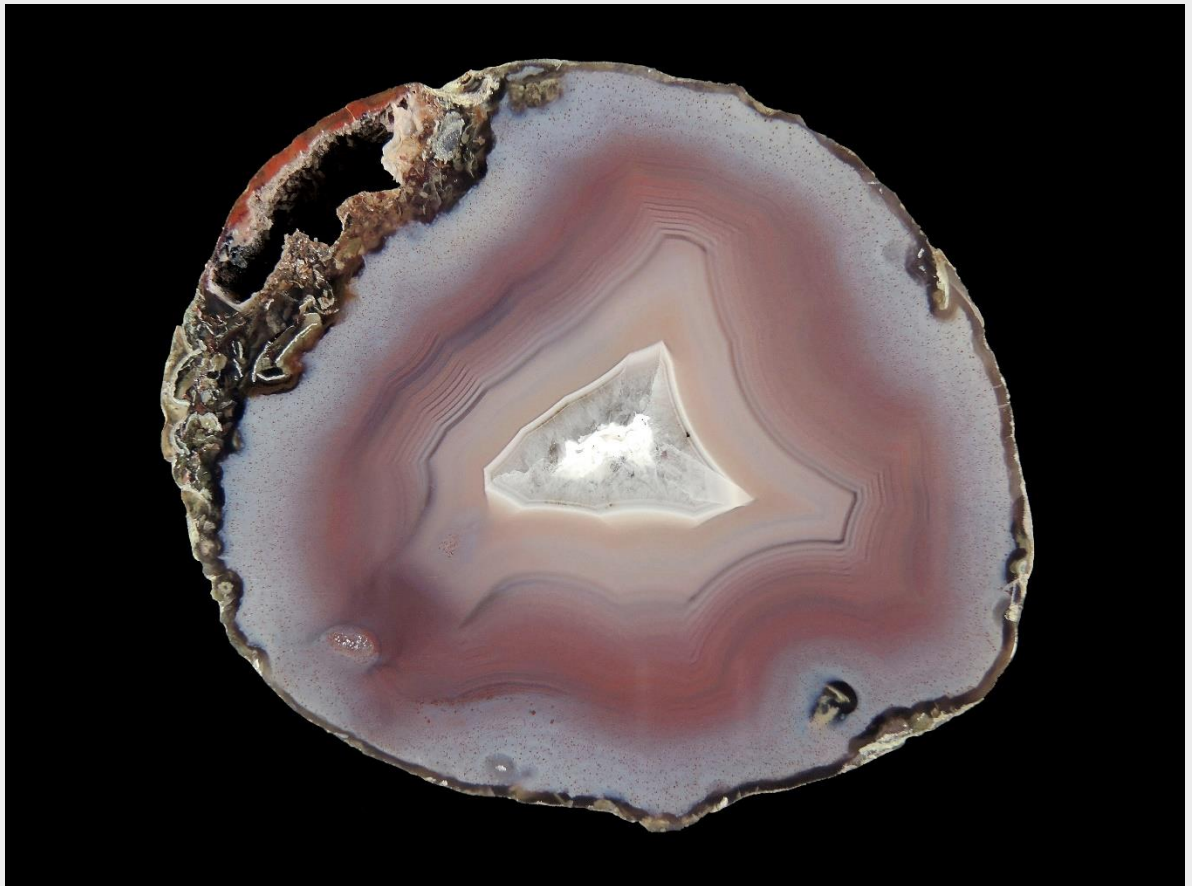


8.5 cm. Dietrich Mayer collection & photo.





**8.5 cm. Dietrich Mayer collection. Andreas Wawra photo.**



**8 cm. Helmut Schumann collection & photo.**



**9 cm. Helmut Schumann collection & photo.**



**8.5 cm. Helmut Schumann collection & photo.**





**11 cm. Helmut Schumann collection & photo.**



**6.8 cm. Helmut Schumann collection & photo.**



**6 cm. Wolfgang Gläser collection & photo.**

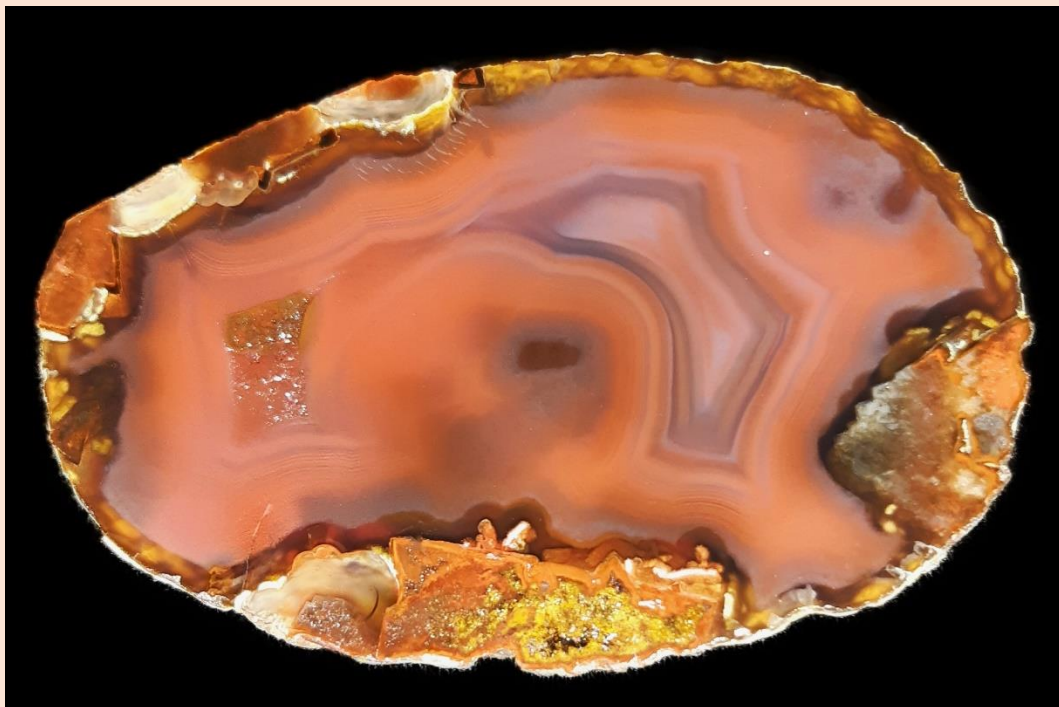


**5.5 cm. Wolfgang Gläser collection & photo.**





4.5 cm. Wolfgang Gläser collection & photo.



6.5 cm. Wolfgang Gläser collection & photo.

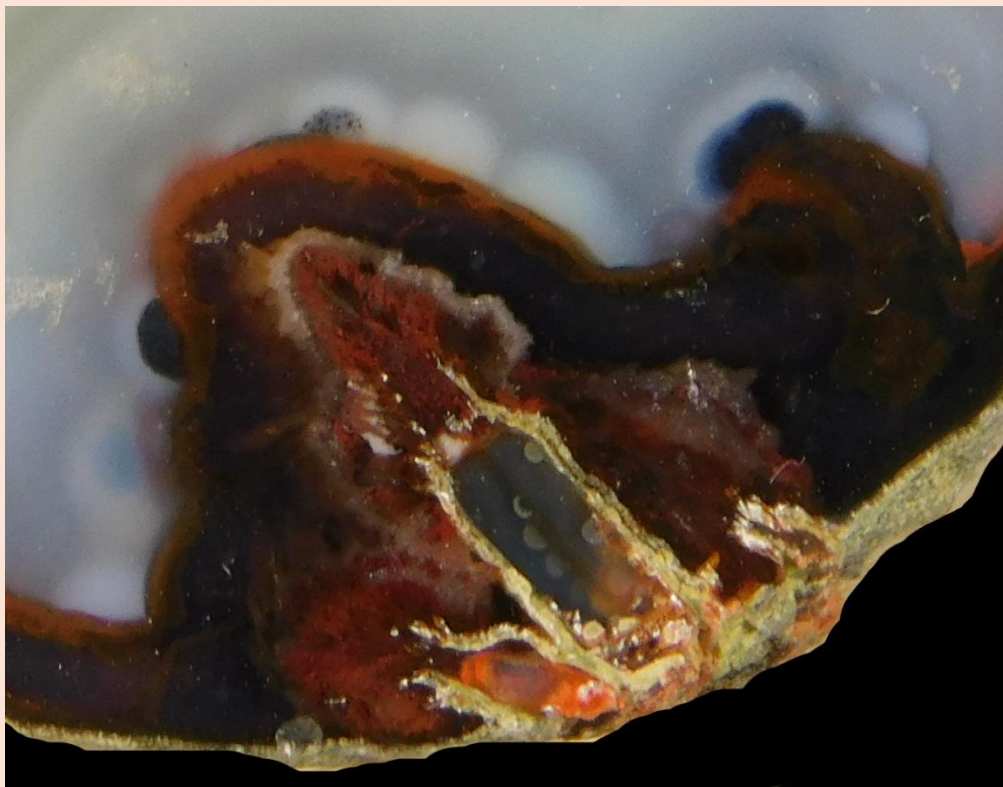


8.5 cm. Wolfgang Gläser collection & photo.





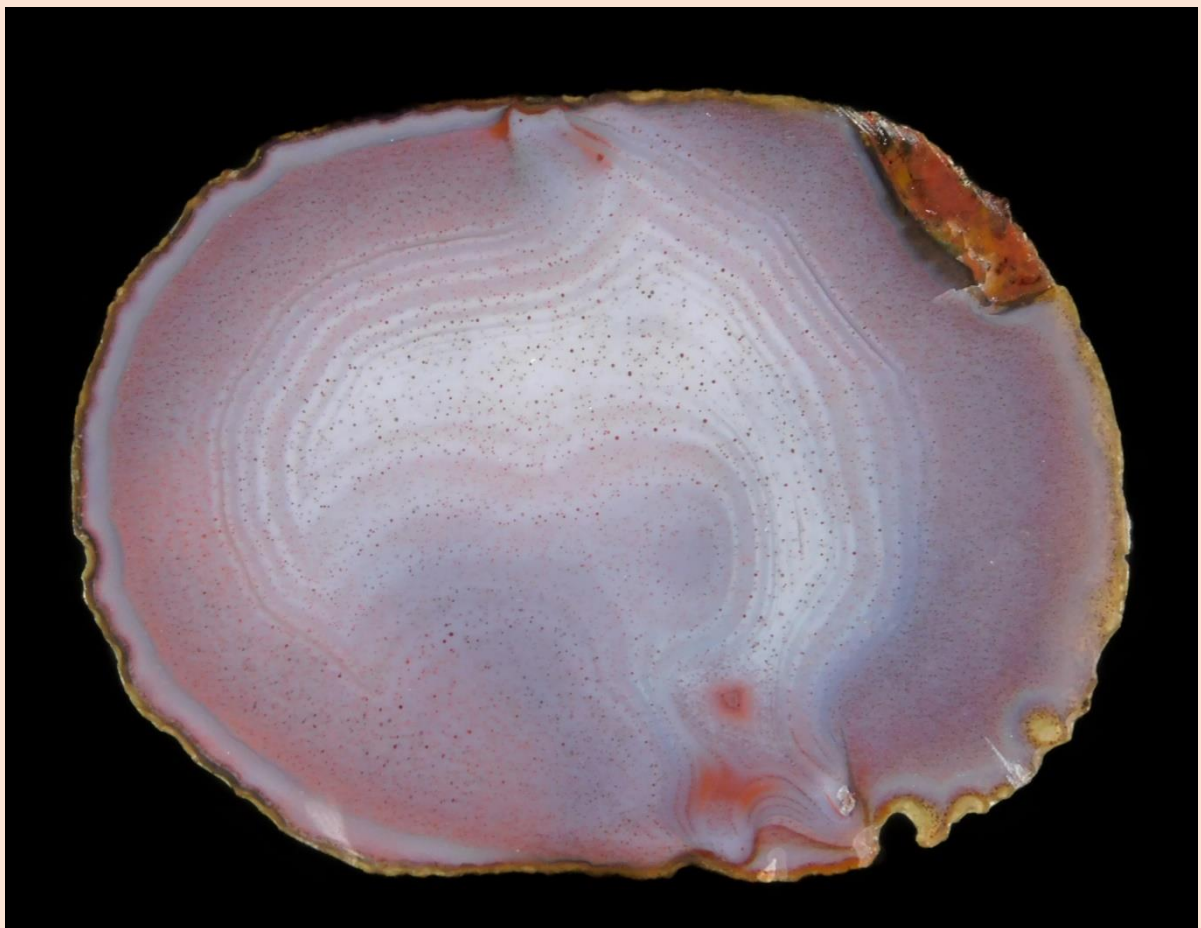
3.5 cm. Johann Zenz collection & photo.



Ausschnitt Bild oben / Detail from above. 1.5 cm. Johann Zenz collection & photo.



**6.5 cm. Johann Zenz collection & photo.**



**6 cm. Johann Zenz collection & photo.**





6.5 cm. Johann Zenz collection & photo.



4 cm. Johann Zenz collection & photo.



Cabochon. 2 cm. Johann Zenz collection & photo.



## Literatur / Bibliography

HOLZMANN, J. (2008): Im Elysium des St. Wendeler Landes. Mineralien Welt 19-3. Bode Verlag, Haltern am See.77-80.

MAYER, D. (2017): Mehr erlesene Achate. Bode Verlag, Salzhemmendorf. 70-76.

SCHÄFER, K. (2002): Die Achate der Freisener Höhe bei Reichweiler / Rheinland-Pfalz. Lapis 27-6. Christian Weise Verlag, München. 13-21.

ZENZ, J. (2009): Achate II. Bode Verlag, Haltern am See. 237.

<https://www.mineralienatlas.de/lexikon/index.php/Deutschland/Saarland/St.%20Wendel%20C%20Landkreis/Freisen/M%C3%BChlenberg>