

## 100 Achate aus dem Steinbruch Kuhn, Waldhambach, Deutschland

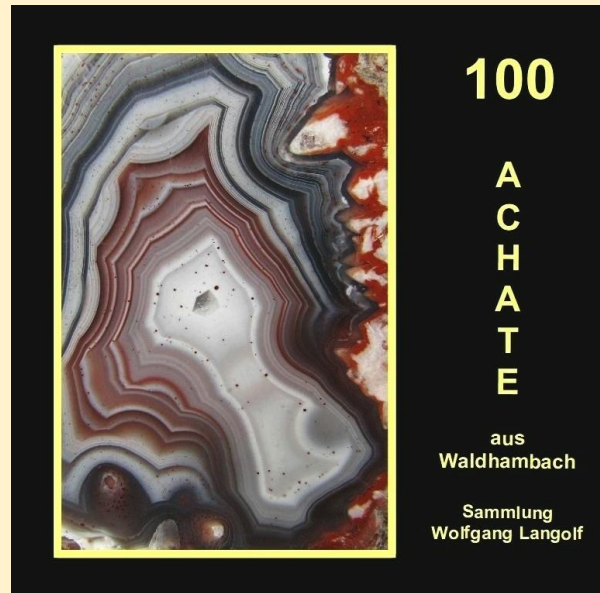
von Klaus Stubenrauch, Wiesbaden, Deutschland

Die nachfolgend in Bildern aufgeführten Achate haben sich 2013 in der Sammlung von Wolfgang Langolf (Landau) befunden und wurden für ein privates Achatbuch abfotografiert. Zumindest ein Stück befand sich kurze Zeit danach schon in der Sammlung von Dietrich Mayer und findet sich in MAYER (2017) abgebildet.

Ein anderes Stück ist auf dem Cover des Kalenders 2024 von Joshua Ritter / Firma Agatebay zu sehen (Bildachate „der Plattenspieler“). Einige der Stücke befinden sich noch im Besitz der Familie Langolf – Wolfgang Langolf ist am 4.1.2024 verstorben.

Von vielen der hier gezeigten Achathälften findet man die Gegenstücke bei SCHÄFER (2008) abgebildet. Diese Gegenstücke waren seinerzeit Bestandteil der Sammlung von Günter Fengler (Landau, gestorben 2023). Eines dieser Stücke beispielsweise wurde auf der Mineralienbörse in Freisen im Juni 2024 angeboten und konnte erworben werden.

Die beiden Achatsammler aus Landau waren im Steinbruch Kuhn bei Waldhambach über mehrere Jahrzehnte hinweg sehr aktiv und in der Szene als „Lieferanten“ guter Stücke wohl bekannt. In der Regel haben sich beide ihre Funde aus den unzähligen gemeinsamen Sammeltouren redlich geteilt. Die vielen tausend von beiden gefundenen Achate sind heute weltweit verteilt in zahlreichen Sammlungen aufgegangen. Die Schönheit der Achate aus Waldhambach ist weithin bekannt.



Charakteristisch für die Achate aus Waldhambach sind rotbraune und meist in den äußeren Bereichen der Mandel liegende Bänderungen. Von derartigen „normalen“ Stücken werden hier im Vergleich zu deren Häufigkeit nur wenige Exemplare aufgeführt. Außergewöhnliche Achate haben in der Sammlung von Wolfgang Langolf und damit im Fokus des Buches gestanden. Der unerschöpfliche Farb- und Formenreichtum der Achate aus Waldhambach lässt sich anhand dieser hundert Stücke gut erahnen. Günter Fengler hat gelegentlich sogar einzigartige Stücke zugekauft, als er bereits die vermutlich umfangreichste Sammlung der Fundlokalität besessen hat!

Sicherlich findet der ein oder andere Sammler auch eines „seiner“ besonderen Stücke auf den nun folgenden Tafeln abgebildet...

## 100 Agates from the Kuhn Quarry, Waldhambach, Germany

by Klaus Stubenrauch, Wiesbaden, Germany

(English translation: Johann Zenz)

The agates shown in the pictures below were part of the Wolfgang Langolf (Landau) collection in 2013 and were photographed for a private agate book (see picture 1).

At least one piece was in the Dietrich Mayer collection shortly thereafter and is pictured in MAYER (2017). Another piece can be seen on the cover of the 2024 calendar by Joshua Ritter / Agatebay (picture agate "The Record Player").

Some of the pieces are still in the possession of the Langolf family - Wolfgang Langolf passed away on January 4, 2024.

Many of the agate halves shown here can be found with their counterparts in SCHÄFER (2008). These counterparts were part of the collection of Günter Fengler (Landau, died 2023). One of these pieces, for example, was offered for sale at the mineral show in Freisen in June 2024 and was purchased.

The two agate collectors from Landau were very active in the Kuhn quarry near Waldhambach for several decades and were well known in the scene as "suppliers" of good pieces. As a rule, the two shared their

finds fairly from their countless joint collecting trips. The many thousands of agates found by the two are now scattered around the world in numerous collections.

The beauty of the agates from Waldhambach is widely known.

The agates from Waldhambach are characterized by reddish-brown bands, which are usually found in the outer areas of the nodule. Compared to their frequency, only a few examples of such "regular" pieces are listed here. Exceptional agates have been the focus of Wolfgang Langolf's collection and thus of this book. The inexhaustible richness of colors and shapes of the agates from Waldhambach can be easily imagined based on these hundred pieces. Günter Fengler occasionally even purchased unique pieces, even though he already owned what was probably the most extensive collection from the site where they were found!

Surely one or two collectors will also find one of "their" special pieces depicted on the following plates...

### Literatur / Bibliography

ANDREE, G., ANDREE, R. (2000): Waldhambach – klassische Fundstelle für Achate im Pfälzer Wald. Lapis, Jg. 25, Nr. 9. Weise Verlag, München. 24-25.

KANKA, A. (1986): Achate aus Waldhambach. Lapis, Jg. 11, Nr. 4. Weise Verlag, München. 25-27.

MAYER, D. (2013): Erlesene Achate. Bode Verlag, Salzhemmendorf. 424 p.

MAYER, D. (2017): Mehr erlesene Achate. Bode Verlag, Salzhemmendorf. 424 p.

SCHÄFER, K. (2008): Achate aus Waldhambach – Digital publiziert auf CD im Eigenverlag von / private digital publication (CD-R) by Klaus Schäfer, Vollmersbach.

ZENZ, J. (2005): Achate. Bode Verlag, Haltern am See. 656 p.

ZENZ, J. (2009): Achate II. Bode Verlag, Haltern am See. 656 p.

ZENZ, J. (2011): Achate III. Bode Verlag, Salzhemmendorf. 656 p.



56 mm



86 mm





140 mm



123 mm



160 mm



138 mm



135 mm



127 mm



70 mm



75 mm



50 mm



81 mm





150 mm



63 mm



43 mm



95 mm



103 mm



56 mm



84 mm

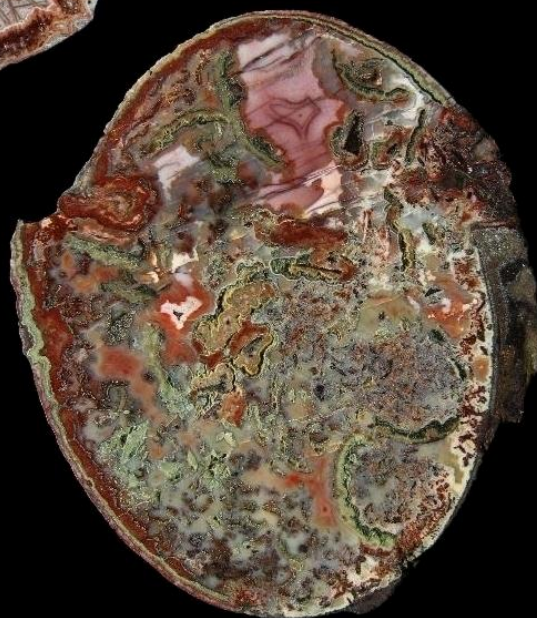


91 mm





57 mm



71 mm



82 mm



43 mm



80 mm



69 mm



50 mm



50 mm



45 mm



61 mm



62 mm



41 mm





69 mm



68 mm



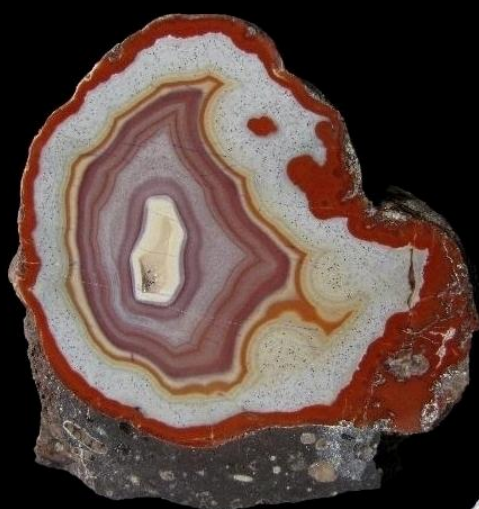
52 mm



55 mm



78 mm



73 mm



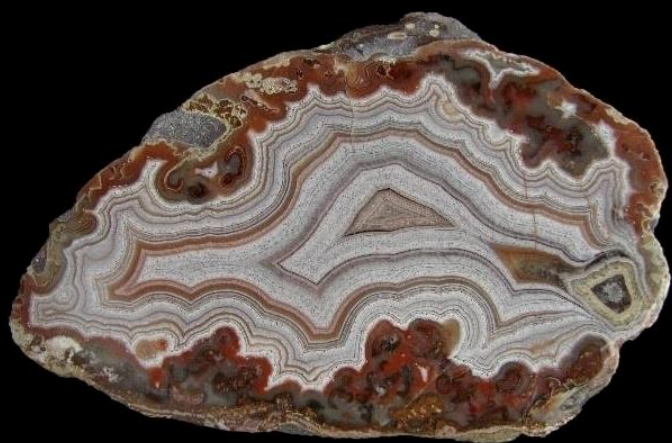
83 mm



75 mm



67 mm



100 mm



64 mm



107 mm





55 mm



79 mm



93 mm



73 mm





115 mm



57 mm



76 mm



69 mm



57 mm





55 mm



50 mm



94 mm



50 mm



52 mm



70 mm



74 mm





60 mm



65 mm



50 mm



64 mm



87 mm

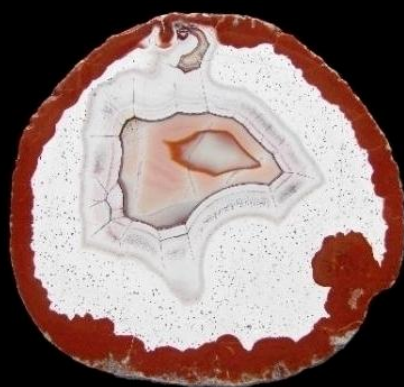


91 mm





83 mm



71 mm



93 mm



93 mm



79 mm



77 mm



81 mm



78 mm



74 mm





62 mm



57 mm



53 mm



55 mm



51 mm



77 mm



37 mm



58 mm





69 mm



88 mm



95 mm



51 mm



69 mm



91 mm



50 mm



78 mm





83 mm



48 mm



83 mm



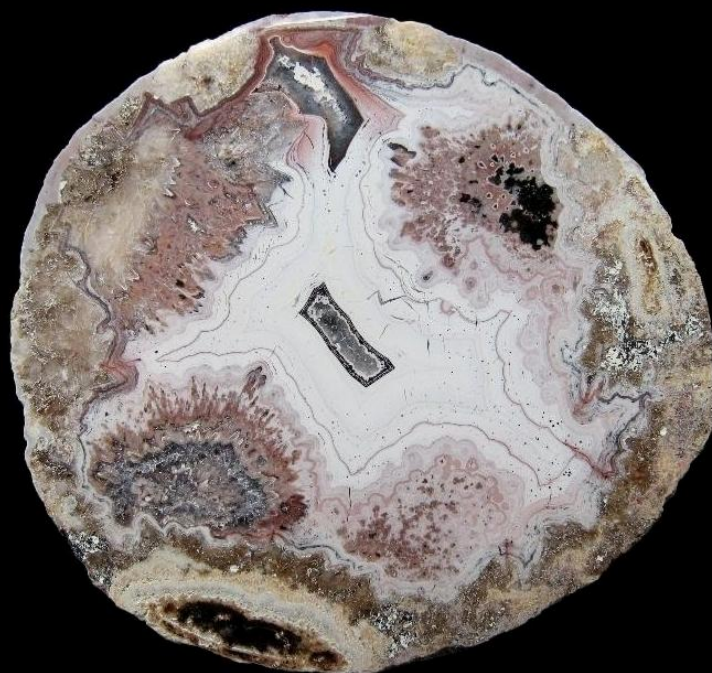
65 mm



115 mm



80 mm



63 mm

