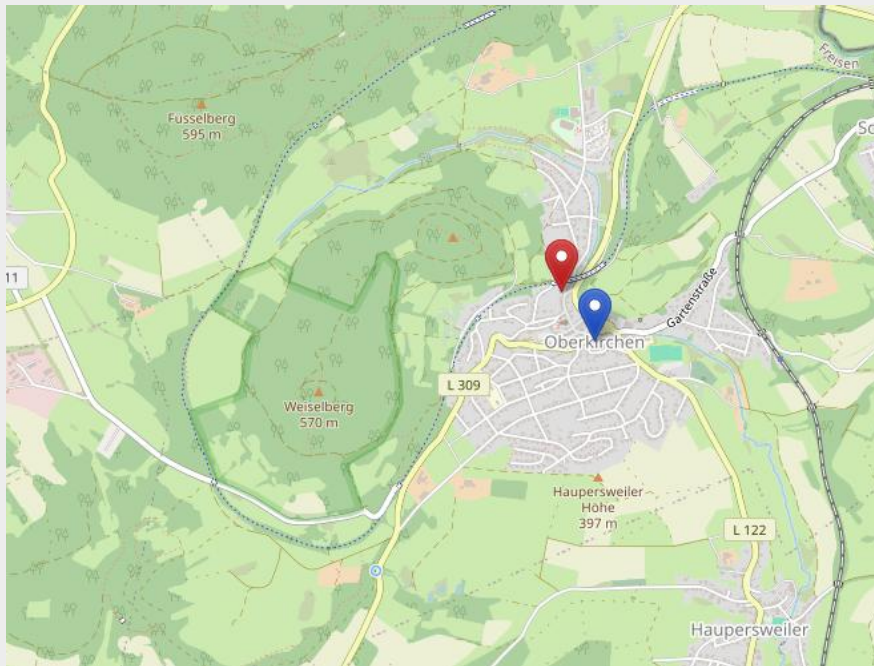


## Weiselberg, Oberkirchen, St. Wendel, Saarland



© OpenStreetMap-Mitwirkende

Vom 570 Meter hohen Weiselberg bei Oberkirchen wurden bereits im Jahr 1454 erstmals Achate beschrieben und über mehrere Jahrhunderte mittels Ober- und Untertageschurfen intensiv abgebaut. Die historischen Minen am Weiselberg waren lange Zeit der wichtigste Rohstofflieferant für die achatverarbeitende Industrie in Idar-Oberstein. Seit 1950 steht ein Teil des Weiselberges unter Naturschutz. In den bedeutenden privaten und öffentlichen Sammlungen sind bedauerlicherweise nur wenige Achate vertreten, die eindeutig dem Weiselberg zugeordnet werden können. Neben teils großen, wunderschön gebänderten Mandelachaten wurden am Weiselberg auch bunter Jaspis und Gangachate (Fundbereich Wildacker) gefunden. Gelegentlich wurden in der jüngeren Vergangenheit Funde bei Ausgrabungen für Hausneubauten gemacht. Der „Weiselbergit“ ist ein schwarzes andesitisches Gestein mit hohem Glasanteil, das auch zu diversen Zier- und Gebrauchsgegenständen verarbeitet wurde. Das mineralogische Museum Oberkirchen zeigt auch Achate aus der Region.

Agates were first described in 1454 from the 570-meter-high Weiselberg near Oberkirchen and were intensively mined for several centuries using open-pit and underground mining methods. For a long time, the historic mines on the Weiselberg were the most important source of agate and jasper rough for the agate processing industry in Idar-Oberstein. Since 1950, part of the Weiselberg has been under nature conservation. Unfortunately, only a few agates that can be clearly attributed to the Weiselberg are represented in the important private and public collections. In addition to some large, beautifully banded nodular agates, colorful jasper and vein agates (found in the Wildacker area) were also found on the Weiselberg. Occasionally, finds have been made in recent years during excavation work for new houses. “Weiselbergite” is a black andesitic rock with a high glass content, which has also been used to make various decorative and functional objects. The Oberkirchen Mineralogical Museum also displays agates from the region.





**Der Ort Oberkirchen mit dem Weiselberg / The town of Oberkirchen with the Weiselberg.  
Ralf Schmidt photo.**



**Alte Grabungsstellen im Gipfelbereich des Weiselberges / Old diggings in the summit area  
of the Weiselberg. Ralf Schmidt photo.**



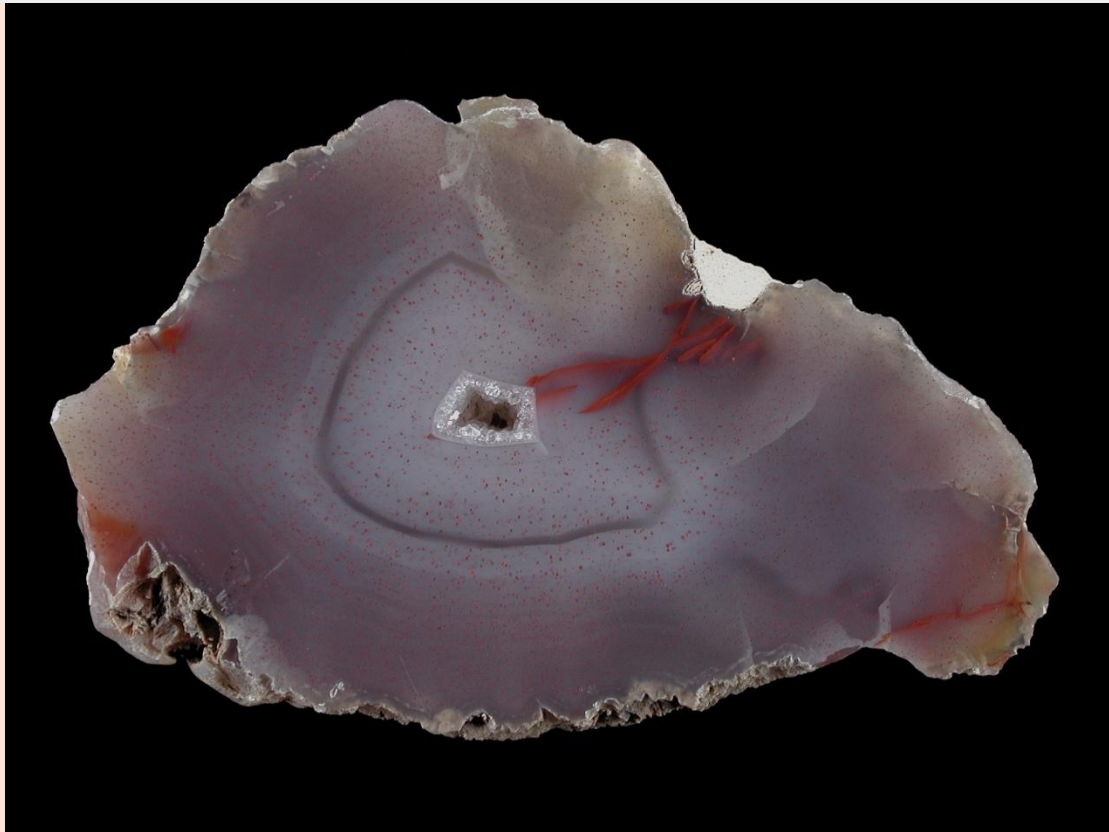


**Frisch aufgesammelter Jaspis vom Weiselberg / Freshly collected jasper from the Weiselberg area. Ralf Schmidt collection & photo.**

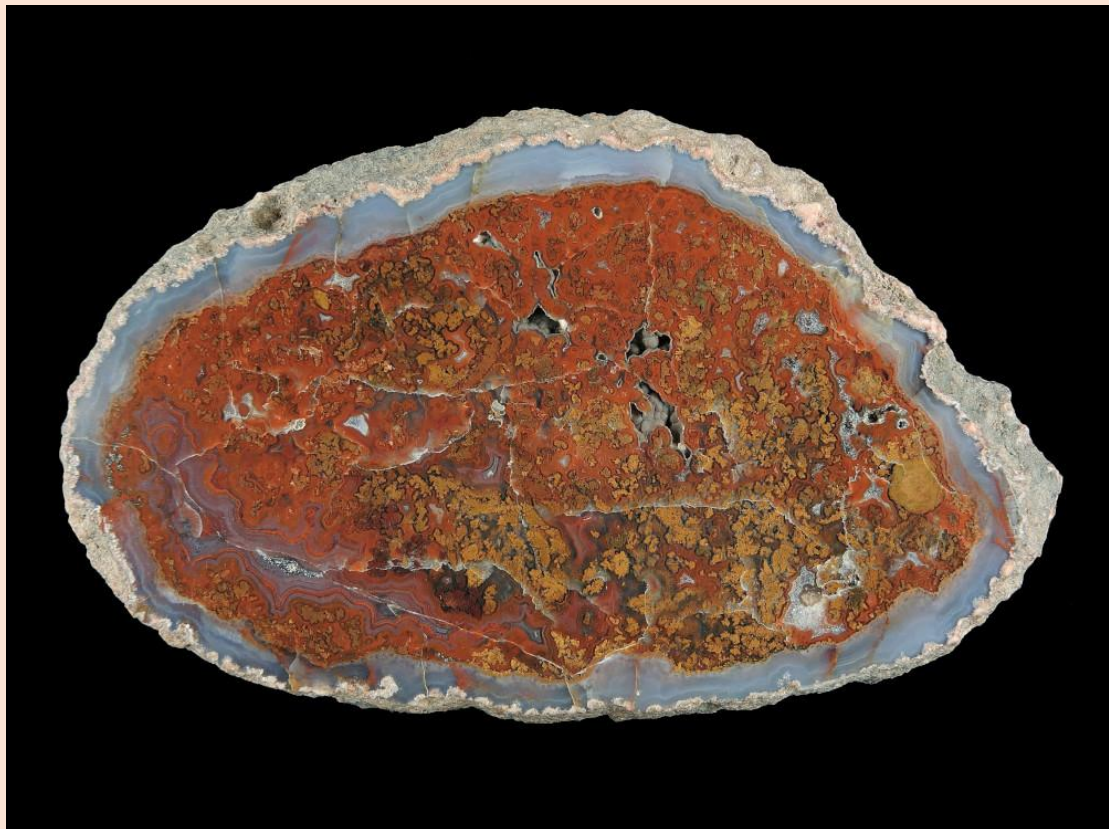


**“Weiselbergit / Weiselbergite”. Ralf Schmidt collection & photo.**

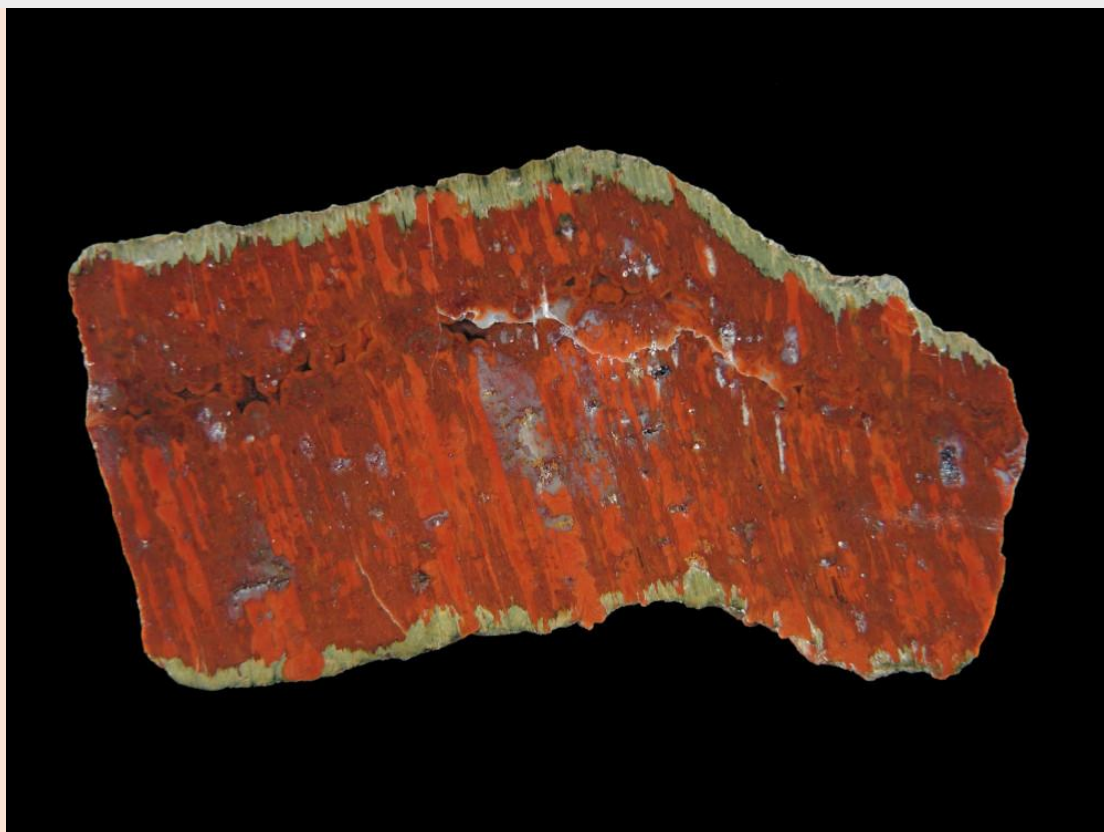




**8.5 cm. Helmut Schumann collection & photo.**



**18 cm. Helmut Schumann collection & photo.**



6 cm. Helmut Schumann collection & photo.



5.5 cm. Helmut Schumann collection & photo.





**13 cm. Helmut Schumann collection & photo.**



**5 cm. Helmut Schumann collection & photo.**

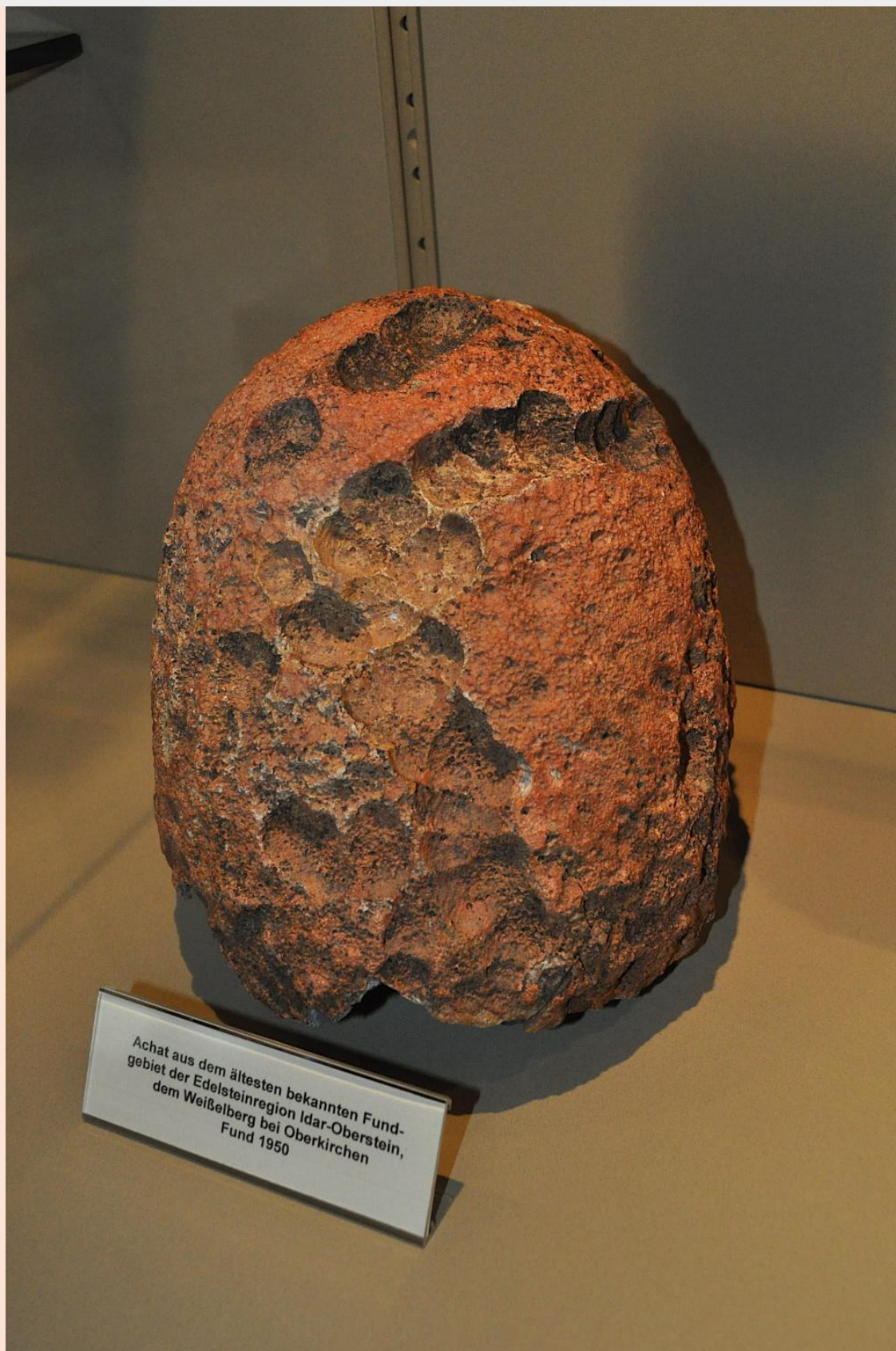


**Jaspis / Jasper. Oberkirchen Museum. Ralf Schmidt photo.**



**Der berühmte Idar-Obersteiner Edelsteinschleifer, Autor und Achatsammler Rudolf Dröschel betrachtet eine große Achatmandel vom Weiselberg im Museum Oberkirchen. / The renowned gemstone cutter, author and agate collector from Idar-Oberstein Rudolf Dröschel admires a large agate nodule from the Weiselberg in the Oberkirchen Museum. Ralf Schmidt photo.**





Museum Oberkirchen. Ralf Schmidt photo.



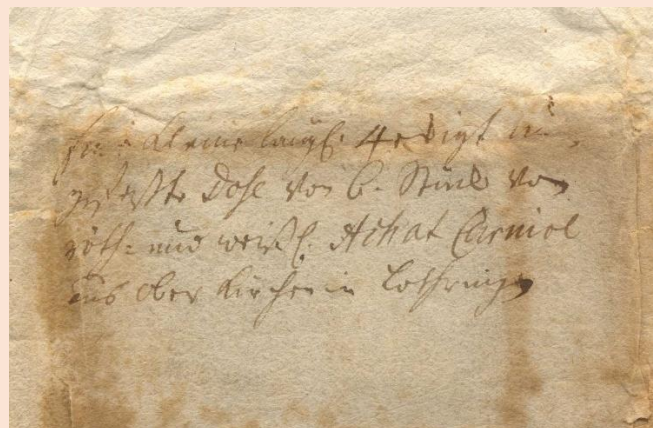


Achate vom Weiselberg in der Sammlung des Mineralogischen Museums Oberkirchen / Agate from the Weiselberg area in the collection of the Oberkirchen Museum. Ralf Schmidt photos.



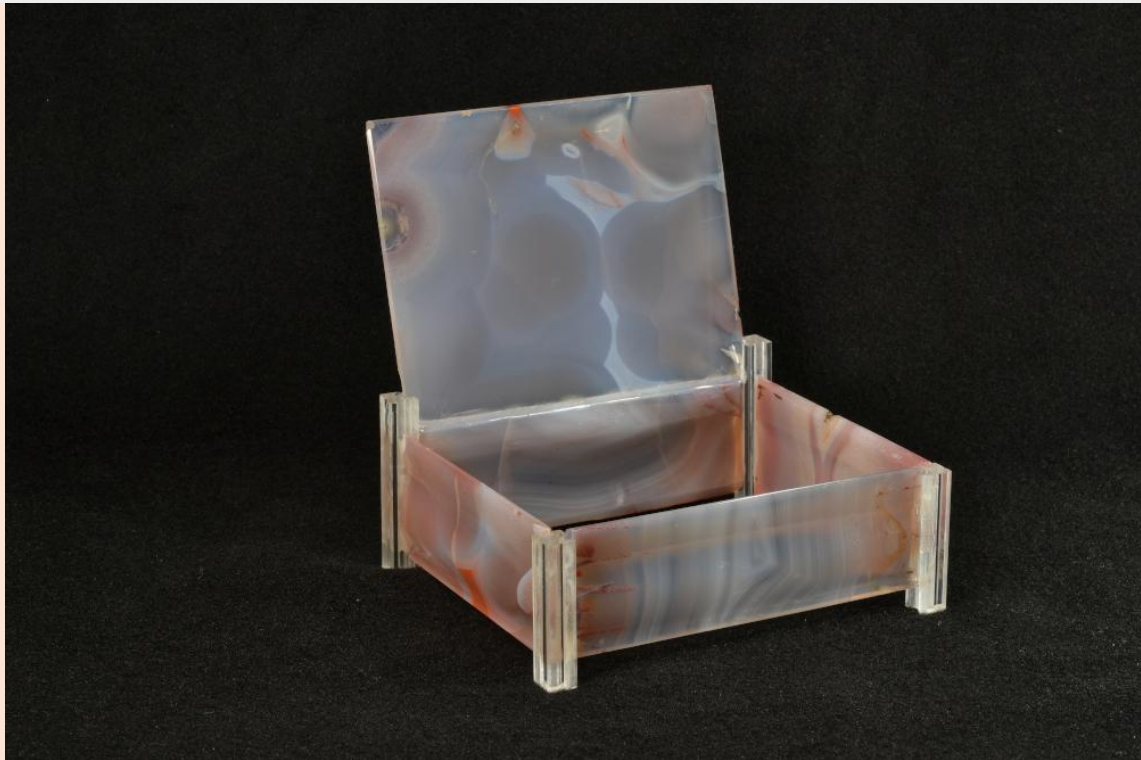
**Achat (oben) und Jaspis vom Weiselberg in der Sammlung des Mineralogischen Museums Oberkirchen / Agate (above) and jasper from the Weiselberg area in the collection of the Oberkirchen Museum. Ralf Schmidt photo.**





**Achatplatten aus der berühmten Anton Ulrich-Sammlung zur Herstellung einer Dose vom Weiselberg. Darunter das beschriftete Einwickelpapier / Agate slabs from the famous Anton Ulrich Collection prepared to make a box, from Weiselberg. Below is the labeled wrapping paper. Sammlung NaturHistorisches Museum Schloss Bertholdsburg-Schleusingen.**

**AU 1650. Ralf Schmidt photo.**



**Achatplatten aus der Anton Ulrich-Sammlung zur Herstellung einer Dose. Weiselberg. / Agate slabs from the famous Anton Ulrich Collection, from Weiselberg. Sammlung NaturHistorisches Museum Schloss Bertholdsburg-Schleusingen. AU 1649. Ralf Schmidt photo.**



**Achatdose. Achatmaterial höchstwahrscheinlich vom Weiselberg. / Agate box. Agate most likely from Weiselberg. Ralf Schmidt collection & photo.**





**Diverse Zier- und Gebrauchsgegenstände aus „Weiselbergit“ / Various decorative and functional objects made of “Weiselbergite”. Museum Oberkirchen. Ralf Schmidt photo.**

#### Literatur / Bibliography

BRITZ, K.M. (1953): Der permische Vulkanismus in der Umgebung des Weißelberges. Dissertation, Universität des Saarlandes, Saarbrücken. West-Ost-Verlag, Frankfurt am Main / Leipzig. 83 p.

DRÖSCHEL, R. et al. (2000): Achat. Extra Lapis Nr. 19. Christian Weise Verlag, München. 96 p.

SCHMELTZER, H. (1977): Katzeldonien und gut Rötelstein. Lapis 2-6, Christian Weise Verlag, München. 6-10.

SCHMIDT, R. (2020): Edle Steine für Tabatieren. Die Schmucksteinsammlung des Herzogs Anton Ulrich von Sachsen-Meiningen (1687-1763). Sonderveröffentlichung des Naturhistorischen Museums Schloss Bertholdsburg, Schleusingen. 280 p.

WILD, K.E. (1959): Zur Geschichte der Schmucksteinschleiferei im Gebiet der oberen Nahe und der Saar. Mitteilungen des Vereins Heimatkunde im Landkreis Birkenfeld. Sonderheft 2. 71 p.

<https://www.mineralienatlas.de/lexikon/index.php/Deutschland/Saarland/St.%20Wendel%2C%20Landkreis/Freisen/Oberkirchen/Weiselberg>

ZENZ, J. (2005): Achate / Agates. Bode Verlag, Haltern am See. 696 p.